

# Mbetjet e Ngurta Urbane në Shqipëri

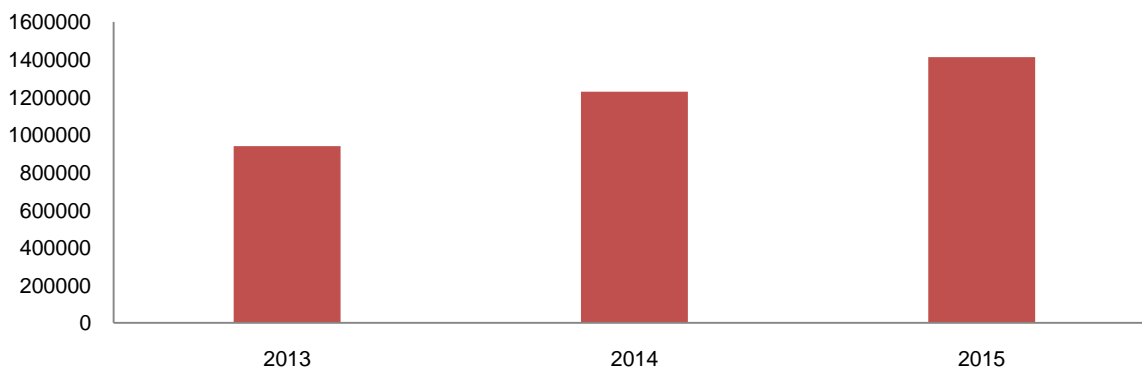
## Korrik, 2016

**Tiranë, më 22 Korrik 2016:** Gjetjet kryesore në publikimin e statistikave mbi mbetjet e ngurta urbane të menaxhuara në vitet 2013, 2014, 2015.

Mbetjet e ngurta urbane të menaxhuara me fonde publike kanë patur trend në rritje ndër vite, shpjeguar kjo ndër të tjera me sjelljen shoqërore të banorëve si refleksion i ndryshimeve në mënyrën e jetesës së tyre. Në vitin 2015 rezulton të jenë menaxhuar rreth 1,4 milion ton mbetje, në vitin 2014 rreth 1,2 milion ton dhe në vitin 2013 sasia e mbetjeve të menaxhuar me fonde publike ishte 950 mijë ton.

Sasia vjetore e mbetjeve të gjeneruara për banor në shkallë vendi ka patur trend në rritje përkatësisht me: 396 kg/banor në vitin 2015, në 355 kg/banor në vitin 2014 dhe 321 kg/banor në vitin 2013.

**Fig. 1 Sasia totale e mbetjeve të menaxhuara në ton**



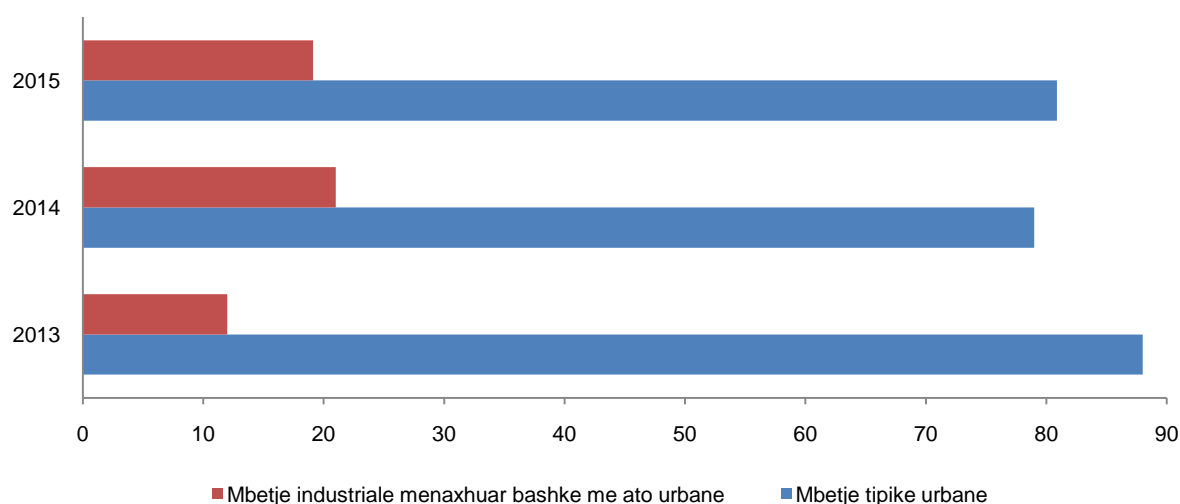
**Tab. 1 Mbetje urbane të menaxhuara në vitet 2013, 2014, 2015**

Vitet	Ton	Total menaxhuar Kg/Ban/Vit	Mbetje jo urbane Kg/Ban/Vit	Mbetje Urbane Kg/Ban/Vit
2013	940.160	356	44	321
2014	1.228.884	425	90	335
2015	1.413.233	490	94	396

**Për publikim 22/07/2016**

**Sasia e mbetjeve industriale të përziara në burim bashkë me ato urbane** ka patur rritje jo lineare nga viti 2013 në vitin 2015. Në vitin 2015 sasia e mbetjeve jo urbane të menaxhuara ishte 94 kg/banor, në vitin 2014 ishte 90 kg/banor dhe në vitin 2013 ky tregues ishte 44 kg/banor. Të dhëna më të detajuara jepen në figurën 2 dhe tabelën 2.

**Fig. 2 Llojet e mbetjeve të menaxhuara në (%)**

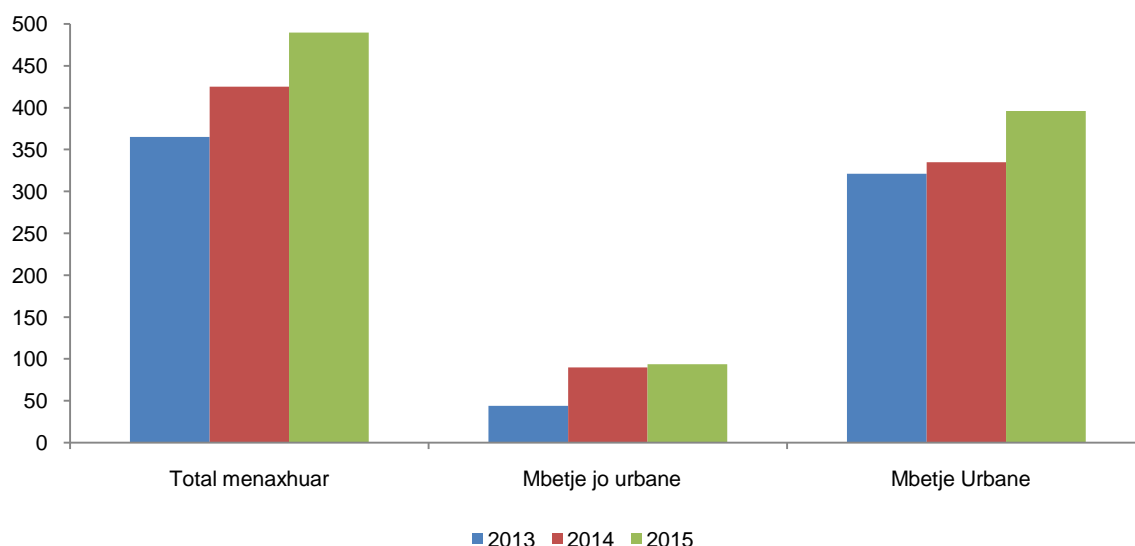


**Tab. 2 Origjina e mbetjeve të menaxhuara**

Vitet	Mbetje tipike familjare dhe të ngjashme		Mbetjet industriale menaxhuar bashkë me ato urbane	
	Ton	%	Ton	%
2013	827.828	88,0	112.332	12,0
2014	970.818	79,0	258.066	21,0
2015	1.142.964	81,0	270.269	19,0

**Niveli i mbulimit të popullatës me shërbime komunitare për menaxhimin e mbetjeve urbane** nuk ka qenë konstant në tri vitet e vrojuara duke shënuar luhatje të këtij treguesi në vlerat 60 % në vitin 2015, 63 % në 2014 dhe 51,9 % në vitin 2013. Të dhëna të detajuara jepen në figurën 3 dhe tabelë 3.

**Fig. 3 Mbetje të menaxhuara për banor rezident në kilogram për banor në vit**

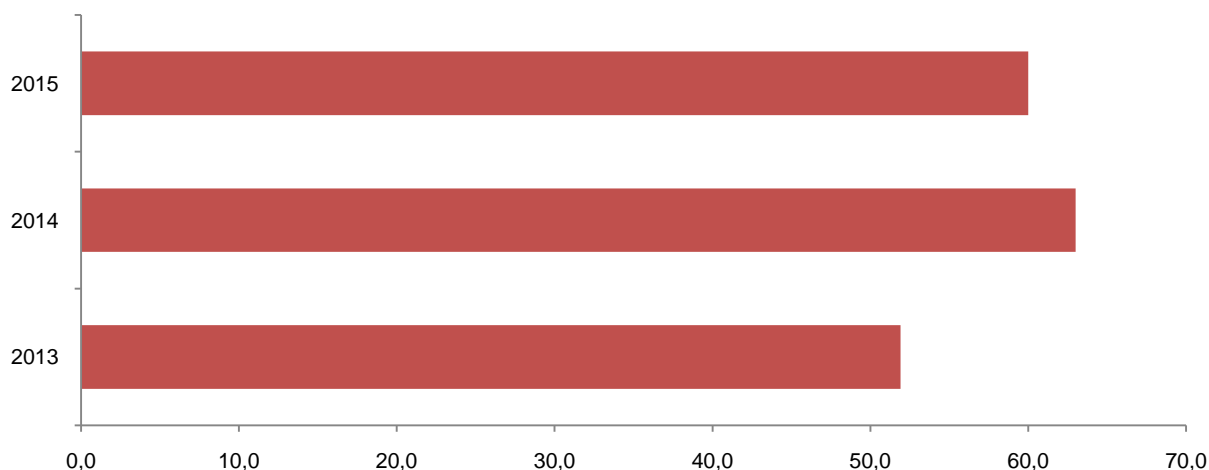


**Tab. 3 Shkalla e mbulimit të popullatës me shërbime komunitare për mbetjet**

Vitet	Popullsia (rezidente) në vite Banorë	Nr. Banorëve rezident të shërbyer për mbetjet Banorë	Shkalla e mbulimit me shërbime %
2013	2.829.782	1.468.965	51,9
2014	2.993.005	1.885.593	63,0
2015	2.886.026	1.735.945	60,0

**Në përbërjen e mbetjeve urbane** përbërës kryesor janë mbetjet organike. Në mbetjet e menaxhuara sasia e mbetjeve organike ka ardhur në rritje përkundrejt mbetjeve në total. Në vitin 2015, mbetjet organike përbenin rreth 51,4 % të sasisë nga 50,2 % që ishte në 2014 dhe 41,0 % në vitin 2013 ndaj totalit të përgjithshëm. Të dhëna më të detajuara jepen në tabelën 4.

**Fig. 4 Niveli i mbulimit me shërbime për mbetjet urbane (%)**



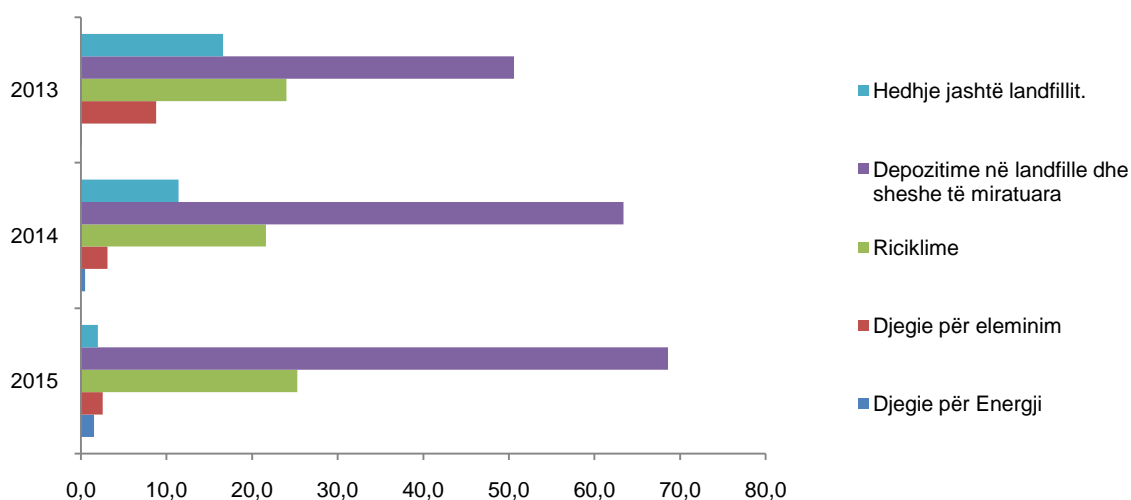
**Tab. 4 Përbërja e mbetjeve sipas kategorive kryesore në %**

Vitet	Mbetje. Organike	Druri	Letër, karton	Qelq	Plastik	Textile	Metale	Mb. të rrezik. jo spitalore	Elek. PC etj	inerte	Të tjera	Mbetje spitalore
2013	41,0	4,0	12,0	7,0	14,0	3,0	3,0	1,1	9,0	3,0	2,1	0,80
2014	50,2	6,1	8,7	4,0	9,1	2,6	5,8	0,9	8,1	3,7	0,5	0,30
2015	51,4	4,6	9,9	4,5	9,6	2,9	4,8	0,5	1,1	8,2	2,5	0,01

**Mbetjet e menaxhuara janë trajtuar kryesisht duke i depozituar ato në landfille dhe vende të tjera depozitimi** të miratuara nga organet përkatëse të pushtetit vendor. Depozitimi i rregullt i mbetjeve ka ardhur në rritje përkatësisht në vitin 2015 u depozituan 68,8 %, në vitin 2014 u depozituan 63,4 % dhe në vitin 2013 u depozituan 50,6 % e sasisë totale të mbetjeve të menaxhuara në shkallë vendi.

**Riciklimi i mbetjeve** ka ruajtur afërsisht të njëjtin nivel treguesish me tendence të lehtë rritje. Në vitin 2015 u ricikluan 25,3 % e mbetjeve totale, në vitin 2014 ky tregues ishte 21,6 % në vitin 2013 arriti në 24,0 %. Në vitin 2015 për prodhim energjie u dogjen rreth 1,5 % e mbetjeve, në vitin 2014 rreth 0,5 % dhe në vitin 2013 ky tregues ishte vetëm 0,1%. Të dhëna të detajuara jepen në figurën 5 dhe tabelën 5.

**Fig. 5 Trajtimi i mbetjeve urbane në %**

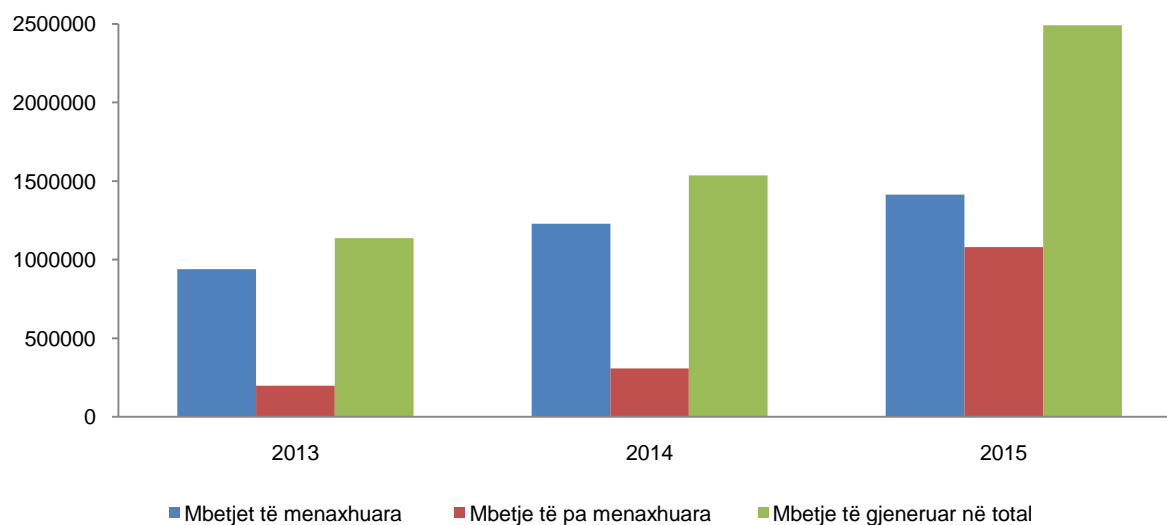


**Tab. 5 Trajtimi i mbetjeve urbane**

Vitet	Djegje për energji		Djegje për eliminim		Riciklime		Depozitime në landfille		Hedhje jashtë landfillit	
	Ton	%	Ton	%	Ton	%	Ton	%	Ton	%
2013	940	0,1	82.734	8,8	225.638	24,0	475.721	50,6	155.127	16,6
2014	6.144	0,5	38.095	3,1	265.439	21,6	779.112	63,4	140.093	11,4
2015	21.706	1,5	35.875	2,5	357.548	25,3	970.157	68,6	970.157	2,0

**Mbetjet totale të gjeneruara dhe mbetjet të pa menaxhuara me fonde publike:** Në vitin 2015 janë gjeneruar afërsisht 2,5 milion ton mbetje urbane, në vitin 2014 janë gjeneruar 1,5 milion ton dhe në vitin 2013 janë gjeneruar 1,1 milion ton. Rezulton që 21 % - 43 % e mbetjeve të gjeneruara menaxhohen nga vetë burimet gjeneruese. Të dhëna të detajuara jepen në figurën 6 dhe tabelën 6.

**Fig. 6 Mbetje të gjeneruara në total në ton**

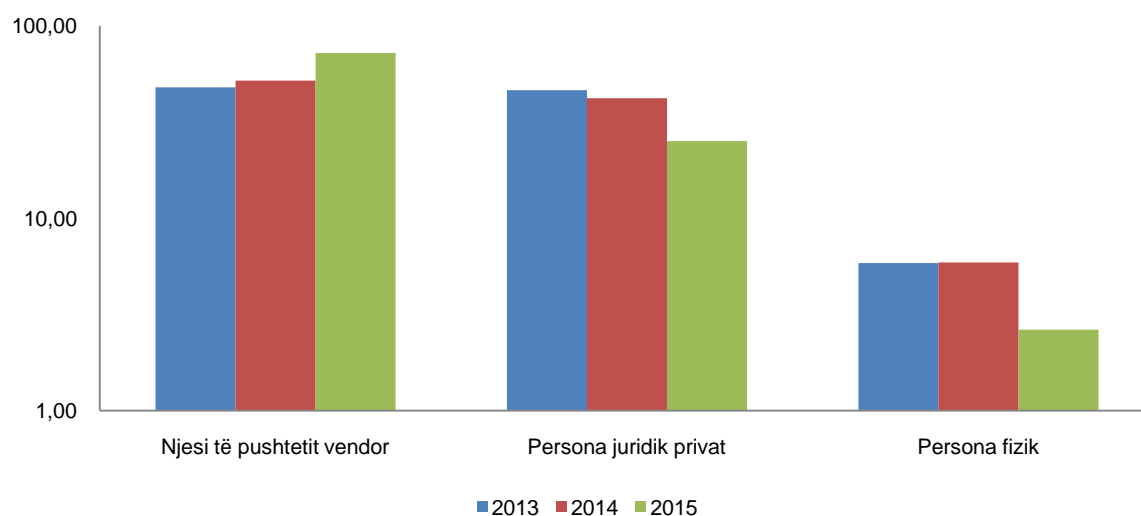


**Tab. 6 Mbetjet totale të gjeneruara**

Vitet	Mbetje të menaxhuara		Mbetje të pa menaxhuara		Mbetje totale të gjeneruara
	Ton	%	Ton	%	Ton
2013	940.160	79,0	197.434	21,0	1.137.594
2014	1.228.884	75,0	307.221	25,0	1.536.105
2015	1.413.233	57,0	1.079.181	43,0	2.492.414

**Struktura e subjekteve që menaxhojnë mbetje mbështetur në fonde publike.** Në vitet 2013 - 2015 janë rritur rastet e menaxhimit të mbetjeve nga vetë bashkitë duke arritur përkatësisht në 10,9 % në vitin 2015, në 8,6 % në vitin 2014 dhe 7,9 % në vitin 2013. Ky tregues për komunat ishte 61,3 % në vitin 2015, 43,4 % në vitin 2014 dhe 39,9 % në vitin 2013. Të dhëna të detajuara jepen në figurën 7 dhe tabelën 7.

**Fig. 7** Struktura e subjekteve që menaxhojnë mbetje në % të rasteve



**Tab. 7** Struktura e subjekteve menaxhuese të mbetjeve

Indikatorët	Numër subjektsh			Indikatorët në %		
	2013	2014	2015	2013	2014	2015
Njesi të pushtetit vendor	188	194	246	47,84	52,01	72,14
Persona juridik privat	182	157	86	46,3	42,1	25,2
Persona fizik	23	22	9	5,9	5,9	2,6
Gjithsej	393	373	341	100	100	100

# Metodologjia

Statistikat mbi Mbetjet e Ngurta Urbane në Shqipëri për vitet 2013, 2014, 2015 mbështeten në të dhënat të mbledhura në terren nëpërmjet anketave vjetore mbi mbetjet urbane referuar viteve përkatëse. **Prodhimi dhe publikimi i statistikave mbi mbetjet e ngurta urbane bazohet në:**

- Ligjin nr. 9180, datë 5.2.2004 "Për statistikat zyrtare".
- Programin pesëvjeçar të Statistikave Zyrtare të Shqipërisë në periudhën 2012-2016, si dhe në legjislacionin BE-së në vijim.
- Rregullorja Nr 2150/2002 mbi statistikat e mbetjeve.
- Direktiva e Këshillit të Evropës Nr. b2008/98/EC për mbetjet dhe raportimin e detyrueshëm të statistikave për mbetjet.
- Rregullorja e Komisionit Evropian Nr. 782/2005, që përcakton formatin e detyrueshëm për transmetimin e rezultateve në statistikat e mbetjeve.
- Rregullorja e Komisionit Evropian Nr. 783/2005, Shtojca II për rregulloren e mbetjeve.
- Direktiva e Këshillit të Evropës Nr. 2150/2002 për kriteret e duhura të vlerësimit të cilësisë dhe përmbajtjen e raporteve të cilësisë për statistikat e mbetjeve.
- Rregullorja e Komisionit Evropian 849/2010 për menaxhimin e mbetjeve urbane.
- Manuali i statistikave për mbetjet 2013 dhe legjislacioni tjetër cituar në të.

**Në këtë publikim jepen statistika vjetore për mbetjet e ngurta urbane në Shqipëri për:**

- Mbetje të menaxhuara me fonde publike në total dhe referuar banorëve rezident sipas viteve.
- Sasia e mbetjeve të menaxhuara ndarë sipas burimeve kryesore gjeneruese.
- Shkalla e mbulimit të popullatës rezidente me shërbime komunitare për menaxhimin mbetjeve urbane.
- Përbërja relative e mbetjeve të menaxhuara sipas materialeve dominuese përkundrejt totalit.
- Trajtimi i mbetjeve në sasi dhe përqindje sipas mënyrave kryesore të trajtimit.
- Mbetjet totale të gjeneruara në shkallë vendi dhe mbetjet e pa menaxhuara me fonde publike.
- Struktura e subjekteve që menaxhojnë mbetje mbështetur në fonde publike.



Mbetje të ngurta urbane, sipas përcaktimeve në legjislacionin Evropian, konsiderohen çdo substancë ose objekt që zotëruesi i tyre është i interesuar ti braktisë dhe dëshiron ose është i detyruar ti hedhë. Zotëruesi këto materiale fizike i largon nga vetja e tij duke humbur kështu çdo interes konkret për këto substanca apo objekte pavarësisht vlerave që mund të bartin ato në momentin e braktisjes.

Informacioni mbi mbetjet e ngurta urbane në Shqipëri është vjetor dhe i përgjithësuar në shkallë vendi. Të dhënat e paraqitura në këtë publikim janë mbledhur në terren nëpërmjet intervistave të drejtpërdrejta me subjektet menaxhuese të mbetjeve.

Mbetjet e ngurta urbane, objekt i këtij publikimi, janë mbetjet e ngurta familjare dhe mbetjet e tjera të ngjashme me to të cilat vinë nga shërbimet komunitare ndaj popullatës në zonat e banuara qoftë dhe përkohësisht. Statistikat e mbetjeve urbane u referohen të dhënave vjetore të përgjithësuara në nivel vendi për prodhimin e treguesve statistikor standard sipas përcaktimeve në legjislacionin Shqiptar dhe atë komunitar duke implementuar të njëjtat klasifikime dhe përkufizime sipas rregulloreve përkatëse.

### **Definicione**

**Mbetje të menaxhuara me fonde publike në total dhe referuar banorëve rezident janë:** Mbetjet të cilat menaxhohen nën kujdesin e organeve të pushtetit vendor financuar si shërbime nga buxheti i tyre për banoret vendas dhe të tjerë rezident në territorin e tyre administrativ.

**Sasia e mbetjeve të menaxhuara ndarë sipas burimeve kryesore gjeneruese është:** sasia totale e mbetjeve të menaxhuara ndarë në mbetje të ngurta urbane, të cilat janë mbetje familjare dhe ato të shërbimeve komunitare dhe mbetjet industriale të cilat depozitohen dhe për pasojë menaxhohen bashkë me mbetjet urbane.

**Shkalla e mbulimit të popullatës rezidente me shërbime komunitare për menaxhimin mbetjeve urbane është:** niveli në % i popullatës, me banim të përhershëm dhe të përkohshëm në një territor të caktuar, për mbetjet e të cilëve ofrohet shërbimi i duhur në të gjitha fazat e menaxhimit të tyre financuar nga fondet publike.

**Përbërja relative e mbetjeve të menaxhuara sipas materialeve dominuese përkundrejt totalit është:** përqindja në peshë që zë lloji i mbetjes së emërtuar përkundrejt sasisë totale të mbetjeve.

**Trajtimi i mbetjeve** në sasi dhe përqindje sipas mënyrave kryesore të trajtimit shpreh destinacionin final të mbetjeve grupuar sipas mënyrave standarde të trajtimit.

**Mbetjet totale të gjeneruara në shkallë vendi dhe mbetjet të pa menaxhuara me fonde publike janë:** mbetjet urbane të menaxhuara me fonde publike dhe mbetjet që menaxhohen nga vetë burimet gjeneruese privatisht. Mbetjet që menaxhohen privatisht nga burimet gjeneruese rezultojnë si deduksion matematik mes mbetjeve të menaxhuara për banor dhe shkallës së mbulimit të banoreve rezident me shërbime komunitare për mbetjet.

**Struktura e subjekteve që menaxhojnë mbetje** nënkupton përqindjen që zënë subjektet e klasifikuara sipas statusit të tyre juridik në totalin e subjekteve që kanë menaxhuar mbetje në vitet përkatëse.

**Mbetjet totale të gjeneruara** përbejnë sasinë teorike të mbetjeve urbane prodhuar nga aktiviteti njerëzor në vitin përkatës. Ky tregues i referohet mbetjeve të menaxhuara në zonat ku ky aktivitet kryhet si shërbim komunitar ndaj publikut dhe sasisë tjetër të mbetjeve të cilat menaxhohen nga vetë banoret pasi nuk mbulohen nga shërbimet publike për mbetjet. Sasia e mbetjeve totale të gjeneruara në këtë rast vjen si kalkulim teorik i mbetjeve totale të gjeneruara nga banorët bazuar në treguesin e mbetjeve të menaxhuara për banor rezident në vit dhe në shkallen e mbulimit të banorëve me shërbime për mbetjet në vitin përkatës.